

# 教师专业实践总结

艺术设计学院（学院、部）

景观设计专业 李剑锋老师

实践时间：2021 年 7 月 15 日-2021 年 8 月 30 日

为不断提高自己的职业能力和素质，强化专业实践能力，锻炼成为既有丰富理论知识，又有较强实践动手能力的“双师型”教师，本人一直以来积极参与社会专业实践活动，长期在企业一线。一直以来，本人在中国美术学院风景建筑设计研究院担任项目负责人，主持各类设计项目，持续的开展专业实践活动。

在国家大力发展乡村振兴，建设美丽乡村的时代背景下，本人在学院桂元龙创新工作室的牵头下，以习总书记提出的“不断实现人民对美好生活的向往”为总体目标，积极投入到乡村振兴的各类规划设计工作中；通过规划设计，帮助乡村以国家政策为机遇，依托自身有利的产业和文化优势提升乡村的整体环境和配套条件，实现宜居宜业、农民富裕富足，打造新时代乡村。

## 一、实践单位基本情况

中国美术学院风景建筑设计研究院始建于 1984 年，具有国家建设部颁发的建筑行业（建筑工程）甲级、风景园林工程设计专项甲级资质、城乡规划乙级资质，并可承担建筑装饰工程设计、建筑幕墙工程设计、轻型钢结构工程设计、建筑智能化设计、照明工程设计和消防设施工程设计相应范围的甲级专项工程设计业务，以及资质证书许可范围内相应的建设工程总承包业务及相关的技术与管理服务。企业已通过 ISO9001、ISO14000、GB/T18001 三合一体系认证。

本院依托中国美院雄厚的学术背景和丰富的学术滋养，以我国第一个环境艺术系的学术目标为宗旨，通过“依托学院、服务社会”的总体运作方针，利用学院强大的人才力量和优势的学科组群，使设计研究院具备了全方位的民族化、国际化、时代化的学术视野和研究氛围。

## 二、在实践单位从事工作情况

实践期间，应广东轻工职业技术学院帮扶单位化州市平定镇委镇政府的邀请，在学校领导的牵头下，团队以设计施行帮扶，多次深入现场调研，为平定镇

环境综合整治规划的同时，完成了项重点工程项目的设计任务：

1. 《化州市平定镇镇政府文化广场及河道（局部）规划概念设计》；

依据 3A 景区村的标准，对“中华化橘第一村”大岭村进行全面的设计，为村庄发展旅游景区提供整体规划；

2. 《化州市平定镇镇政府文化广场及河道（局部）规划概念设计》；

规划设计平定镇镇政府前广场、沿清湖江至罗江交汇区域的滨水景观，打造以橘红文化为题，党建文化为魂，市民活动为体的城市客厅。

目前以上两个项目已向化州市提交了设计成果，得到了当地领导和专家的高度认可，并依据规划设计方案，调度建设资金进行项目的落地施工等工作。设计团队还将在后续的施工项目中继续提供专业的技术服务。

## 1、项目介绍：

### 《化州市平定镇镇政府文化广场及河道（局部）规划概念设计》

#### (1) 现场调研照片



#### (2) . 工程概况

平定镇地处化州西北部，位于两广三（县）九乡（镇）的交汇中心，是化州市北部乃至粤西地区、两广边陲的交通门户。平定镇东与那务站、播杨镇毗邻、

南与合江镇与古城镇接壤、与西陆川县清湖镇相邻，北面为文楼镇相连。

现状条件与分析：现状的河道河床宽度窄、水位低，两边滩涂地面积有宽有窄，杂草丛生，黄土裸露，碎石凌乱，自然景观效果较差，存在安全隐患。应进行岸线丰富。河道两侧斜坡黄土裸露，局部挡土墙裸露、生硬，缺少生态护坡和植物美化。要陡坡位置的地形塑造，进行生态驳岸改造。河道水质较差，缺乏蓄水植物和净水固沙的水生植物，应改善河道水生植被；现场斜坡截洪沟生硬裸露，整条河道缺少亲水平台及汀步园路，缺少人性化设施。应增设绿色景观步道、景观观光点，现场土质多为风化土及砂岩土，土质肥力低，应进行适当的土方改良。① 整体设计围绕着“城市绿色会客厅”的主题来进行设计延申、以打造一个开放、绿色的市民活动空间，在这些空间场所里可以进行多样的主题活动。

设计愿景一：休闲场所及沿江观光带，以自然景观为基础紧密联系社区生活，公共场所带来的开放式空间增强人与人之间的交流城市可持续发展；愿景二：创建美丽乡村街景，从生态角自然度出发，以绿色为基地从城市角度出发，以绿色为脉络；愿景三：河道生态治理，从水岸景观角度，丰富水景样式从水上体验角度，增强人与水的互动；愿景四：发展农业产业强镇——化州橘红

设计主题：橘红，化州古时荒凉的地方，瘴气多，民众多患痰饮。相传有罗辩者，怜悯民众苦困，种橘于“石龙”城内，所产橘红，消痰化饮有神效。化州橘红系多年生灌木或小乔木。药用部位为未成熟果实和成熟的干燥外层果皮，在产地加工时将橘皮用刀分成两层，外层为橘红，内层则为橘白。当地有正毛化州橘红和副毛化州橘红两种，前者是正品，为常绿灌木，主干明显，粗而短，一般高0.5~1米，树冠高4米左右，枝梗短而粗壮，基本无刺，嫩枝梗稍扁起棱，密被绒毛，单身复叶互生，叶片厚，椭圆形，叶翼倒心形，叶片边缘密布绒毛，嫩叶尤多，叶腋处生总状花序或花束，花萼呈杯状，萼片4浅裂，花瓣4片，矩圆形，白色；果实球形，多心室，幼果全身被雪白绒毛。

## 1.1 方案文本截图



## 化州市平定镇镇政府文化广场及河道（局部）规划概念设计

  
广东轻工职业技术学院  
Guangdong Industry Polytechnic  
艺术设计学院  
2021-8







## 2、项目介绍：《化州市平定镇大岭村旅游景区村规划方案》



## (1) 现场调研照片



本项目是化州市平定镇大岭村景区村规划方案。大岭村位于化州市北部山区平定镇的东南部，村内现有化橘红面积约 1500 亩，2016 年被中华文化促进会授予“中华化橘红第一村”称号。本规划总面积为 5 平方公里。

规划中遵循以下原则：

### (1) 党建引领。

以党建创新引领新型农村社区建设，在党建的引领下，开展小城镇环境综合整治、农村基础设施提升、美丽乡村升级版精品线路建设、美丽乡村公路提升等建设，建设有地域特色、文化传承、田园风貌、宜居宜业的新型村落；

### (2) 以人为本

始终把农民群众的利益放在首位，尊重农民群众的知情权、参与权、决策权和监督权，着力解决群众反映最强烈、与群众利益关系最密切的问题。充分发挥农民群众的主体作用，激发农民群众建设美丽乡村的主动性和创造性。

### （3）规划先行

以生态优先、景观优先、公建优先为准则，高标准、高起点地科学编制规划。注重与村庄布局规划、土地利用规划、产业发展规划和农村土地综合整治规划的充分衔接，强化规划的前瞻性、科学性和可操作性，确保规划落地、项目顺利实施。

### （4）注重特色。

因村制宜、突出重点，结合自然地形，依托山水资源，精心设计载体，形成“一景、一业、一貌、一品”，彰显村庄特色。注重挖掘传统农耕文化、山水文化、人居文化中丰富的生态理念，努力把大岭村打造成为弘扬化橘红文化体验的特色旅游景区。

规划将村落定位为：“道地康养修身地，中华化橘红第一村”，以国家3A旅游景区为建设目标。整体以党建为引领，美丽乡村建设为契机，依托大岭村“中华化橘红第一村”的品牌力，发挥化橘红文化和乡村历史特色，发展集合化橘红赏花活动、农事体验、农事节庆和休闲康养旅游业。

通过完善旅游基础设施，丰富旅游产品，最终将大岭村打造以化橘红文化为背景、红色文化为魂、传统村落为基地、康养功能、农耕体验与学习为一体的“康养+研学”旅游田园综合体。

以科学发展观为统领，提升农民生活品质为核心，围绕科学规划布局美，村容整洁环境美、创业增收生活美、乡村文明素质美为目标要求：以深化提升“十村示范，百村整治”工程建设为载体，着力推进农村生态人居体系、农村生态环境体系、农村生态经济体系和农村生态文化体系建设：形成有利于村生态环境保护和可持续发展的农村产业结构、农民生产方式和农村消费模式。主要规划指导思想包括：

1、从发展的角度着眼，强调动态的建设观，正确处理村庄整治与村民生活、旅游开发的关系。

2、捉住农村发展的脉络，重点突出、主次分明，突出人，自然、建筑相融的整体空间环境特色，将村庄质朴、厚重、自然的风貌及乡土文化加以保护，同时融入时代特色，强化潘家陡特色新农村的感染力。

3、以科学的态度对现有文化、建筑及其环境现状进行充分的研究，在完全



尊重村庄现有发展肌理的基础上有机更新。

## 1.1 方案文本截图



---

道地康养修身地，中华化橘红第一村  
**化州市平定镇大岭村旅游景区村规划方案**

---

  
广东轻工职业技术学院  
Guangdong Industry Polytechnic  
艺术设计学院  
2021-8

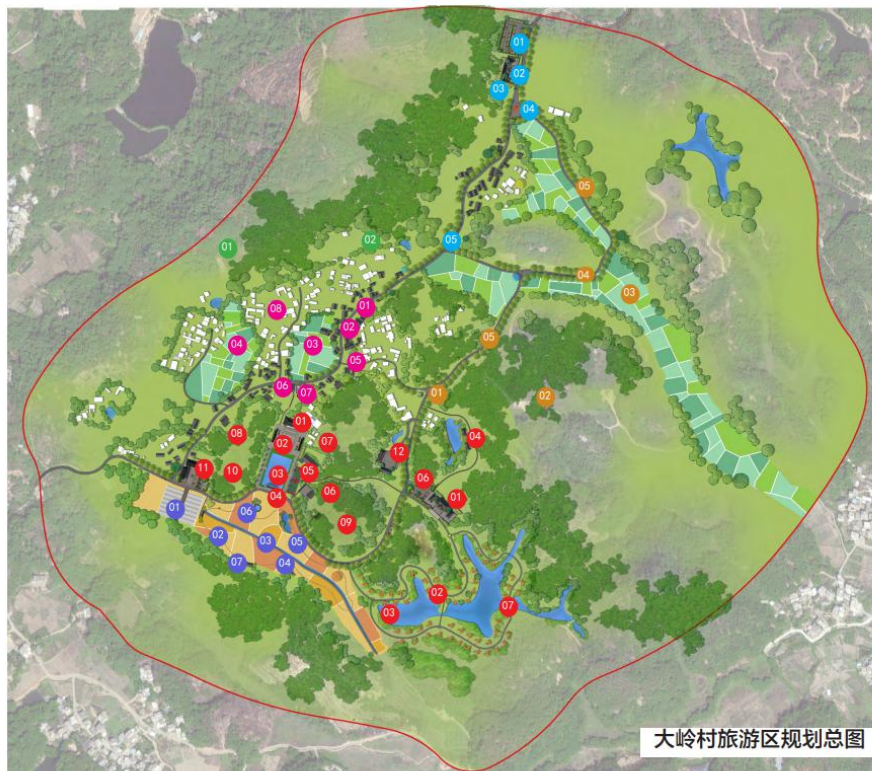
## 1. 总体定位

# “道地康养修身地，中华化橘红第一村”

打造以化橘红文化为背景、红色文化为魂、传统村落为基地、康养功能、农耕体验与学习为一体的“康养+研学”旅游田园综合体。

25

广东轻工职业技术学院 — 艺术设计学院



大岭村旅游区规划总图

30

## 【整体布局】

### 景区游客服务区

- 01 游客停车场
- 02 游客服务中心
- 03 大岭村牌坊
- 04 罗辨仙主题广场
- 05 化橘红赏花大道

### 古村历史人文街区

- 01 百年老店复兴庄
- 02 古村历史风情街
- 03 农作物教育基地
- 04 四季农田
- 05 香火堂文化广场
- 06 党建服务中心（村史馆）
- 07 党建广场
- 08 客家老屋

### 奇石探险徒步区

- 01 徒步登山道
- 02 奇石探险长廊

### 化橘红文化核心体验区

- 01 化橘红文化馆
- 02 橘香广场（主会场）
- 03 荷花池 音乐喷泉
- 04 广场牌坊
- 05 村民文娱广场（篮球场）
- 06 刘付兰纪念馆
- 07 罗辨仙纪念馆
- 08 化橘红树王赏花区
- 09 化橘红种植技术示范点
- 10 百年老树许愿树
- 11 民俗文化体验广场（家宴中心）
- 12 化橘红加工体验馆

### 生态田园农业体验区

- 01 农业科普教育大棚
- 02 田园观光小火车
- 03 农耕体验园
- 04 童趣戏水小溪
- 05 田园婚纱摄影基地
- 06 甘泉清水亭
- 07 小火车站

### 康养休闲民宿度假区

- 01 康养休闲馆
- 02 临湖精品民宿木屋
- 03 休闲钓鱼场
- 04 临湖餐厅茶室
- 05 酒店停车场
- 06 养生环湖步道

### 自然生态风貌体验区

- 01 绿道驿站
- 02 自然生态体验区
- 03 化橘红采摘园
- 04 化橘红赏花长廊
- 05 健身骑行道

广东轻工职业技术学院 — 艺术设计学院



## 【景区主入口广场】



景区入口广场效果图



景区入口索引图



40

景区入口现状图

### 规划策略

景区入口设计建造一处化橘红主题广场，广场中央放置化橘红抽象雕塑、南边设置入口跨虹桥塔，打造一处大气的入口形象，游客在此拍照留念、停车休息。同时在广场一侧建造特产市场，为进出景区的游客提供一个购买化橘红等乡土特产的区域。

广东轻工职业技术学院 -- 艺术设计学院

## 【罗辨仙主题广场】景区游客服务区



入口广场效果图



景区入口广场意向图



景区入口广场索引图



景区入口广场现状照片



- ① 罗辨仙雕塑
- ② 入口广场
- ③ 化橘红花景墙
- ④ 化橘红树

### 规划策略

以当地原有的罗辨仙雕塑作为景区入口的主要标识，通过具有当地特色的化橘红花景墙作为大岭村景区入口的标识之一，增加游客对大岭村的印象。宽阔的广场保证交通流畅，为游客提供集体拍照活动。

广东轻工职业技术学院 -- 艺术设计学院



### 【古村历史风情街】 古村历史文化街区



风情街效果图

风情街效果图



古村历史风情街索引图



现状照片



现状照片

广东轻工职业技术学院 — 艺术设计学院

### 【党建公共服务中心】



党建服务中心效果图



党建公共服务中心意向图



党建公共服务中心索引图



现状照片

#### 规划策略

结合村委公共服务中心，打造党建综合体，集中展现和宣传党建理念、为服务村民，宣扬党建思想，负责党员群众服务项目的整体设置，完善村内基本功能设施。

作为村民提供集会，开设党知识宣传会，红色节日纪念，关爱老年人身心健康的服务空间。

广东轻工职业技术学院 — 艺术设计学院



## 【党建公共服务中心 - 党建广场】



党建公共服务中心索引图



- 01 大岭村党群综合服务中心
- 02 二十四节气铺装
- 03 石龟石
- 04 党建休闲凉亭
- 05 红色文化长廊  
(通往镇南广场主会场)

50



党建广场意向图

### 规划策略

党建广场与党群综合服务中心相邻，是服务村民，凝聚向党之心，集宣传党建文化、休闲娱乐、村民活动为一体的场所。以农耕文化为代表的二十四节气铺装，突出镇村之石——石龟石，在化橘红树林里设立了红色文化长廊。

广东轻工职业技术学院 — 艺术设计学院

## 【生态田园体验园】生态田园农业体验区



效果图



农耕体验园索引图



- 01 日泉
- 02 月泉
- 03 葫芦泉
- 04 田园小火车
- 05 戏水小河
- 06 田园小火车站点

56



农耕体验园意向图

### 规划策略

在南部广阔的田园体验中心感受农耕、采摘的乐趣，给儿童进行农业知识科普，提供亲子农耕活动，为游客带来田间摄影服务。农耕体验园内含田园小火车、戏水小河等游玩地点，丰富田园农耕体验活动的同时让游客有更多游玩体验的选择。

广东轻工职业技术学院 — 艺术设计学院

## 三. 在实践单位的实践收获

通过企业的实战，了解了行业的标准、技术、工艺、施工现状与发展趋势以及行业对景观专业人才知识结构、职业能力。职业素养等方面的要求，为制订人才培

养方案、改革课程体系、整合教学内容提供了依据，促进教学更有方向性和针对性。

1、应加强学生爱国、爱岗、敬业教育，心系国家发展、服务国家战略，脚踏实地，诚实守信。

2、应不断加大校企合作力度，鼓励教师参与企业工作，提供技术服务；聘请丰富实践工作经验的企业工程师作为实践指导教师，制定人才培养方案，开发课程体系等。

3、建立校企生产性实践基地，建立基于工作过程和真实生产环境的实践基地，融合企业，为社会提供服务。

另一方面，通过本次完成的设计项目，深入了解和研究了中国农村和城乡结合部的现状、优势、问题等；并与甲方、旅游公司的合作中对“美丽乡村”建设进行了初步的探索和实践。

实践使本人通过行业一线的工作，了解了行业的最新动态和方向，了解了国家的政策和建设趋势，把握了专业的脉搏，了解到新农村建设成为了景观设计专业的中心，而建设“美丽乡村”也成了行业新的方向，为回到学校教学提供了新的启示。

## 五、对本专业（课程）建设方面的启发

实践使本人通过行业一线的工作，了解了行业的最新动态和方向，了解了国家的政策和建设趋势，把握了专业的脉搏，并在第一时间进行了探索和实践；同时也了解了行业新的技术和工作方法，也了解了行业对人才新的要求，这对于本专业（景观设计）专业建设和人才培养方案的更新提供了依据。

1、农村现代化和新农村建设是中国建设的一个新的重大领域，景观设计专业的课程应逐渐增加相关的课题研究和实践，使我们的专业保持对市场的新鲜感，也让本专业在同类高职学校中特色越加明显；

2、城市中旧社区、城中村缺乏景观的规划与设计，在时代的进步中不断的落后，但避免城市的大拆大建已经政府的共识，如何考虑旧社区、城中村的景观提升也成为了本专业新的广阔市场；本专业的应该及时的对位新的市场进行人才培养。

3、新技术方面，强大的建模渲染软件 lumion 已逐渐进入的行业的设计中，



它的特点是即时渲染，可以大幅度的降低效果图制作时间，同时方案模型调整灵活，植物真实，效果为甲方喜欢；软件还有强大的动画制作能力，为方案的展示提供更加多样生动的可能，因此，应在本专业课程中加入 lumion 软件的教学。