

教师专业实践总结

艺术设计学院（学院、部）

环境艺术设计专业 李剑锋老师

实践时间：2021年7月15日-2021年8月30日



主要内容

一 实践单位基本情况

二 在实践单位从事工作情况

三 在实践单位的实践收获

四 对本专业（课程）建设方面的启发

五 专业（课程）尝试

实践单位基本情况

中国美术学院风景建筑设计研究院始建于1984年，具有国家建设部颁发的建筑行业（建筑工程）甲级、风景园林工程设计专项甲级资质、城乡规划乙级资质，并可承担建筑装饰工程设计、建筑幕墙工程设计、轻型钢结构工程设计、建筑智能化设计、照明工程设计和消防设施工程设计相应范围的甲级专项工程设计业务，以及资质证书许可范围内相应的建设工程总承包业务及相关的技术与管理服务。企业已通过ISO9001、ISO14000、GB/T18001三合一体系认证。

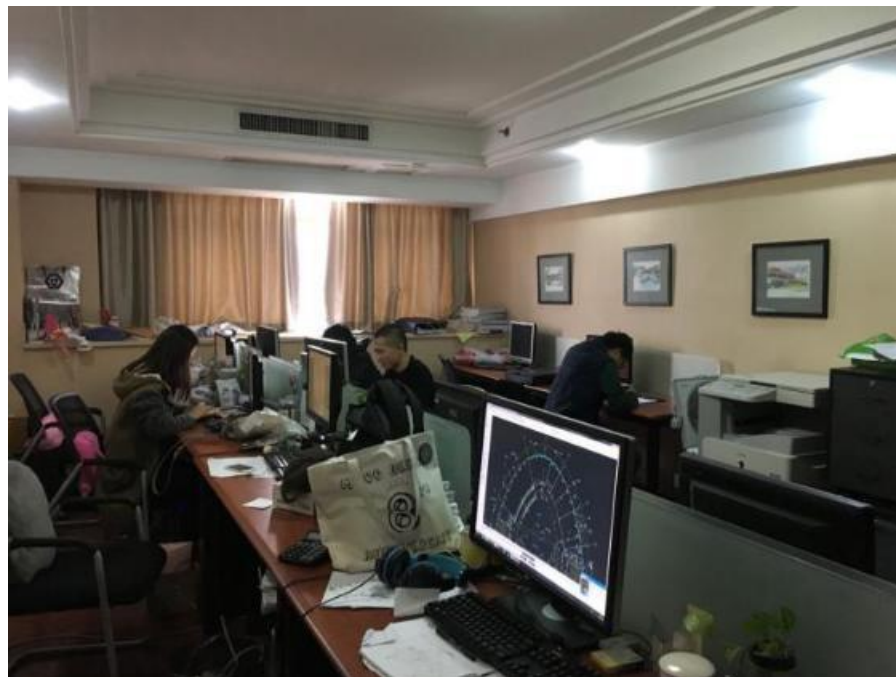
本院依托中国美院雄厚的学术背景和丰富的学术滋养，以我国第一个环境艺术系的学术目标为宗旨，通过“依托学院、服务社会”的总体运作方针，利用学院强大的人才力量和优势的学科组群，使设计研究院具备了全方位的民族化、国际化、时代化的学术视野和研究氛围。

本人自研究生在中国美院学习期间便长期在该设计院（益乐路蓝海国际大厦分所）从事设计工作，参加工作后也保持着项目设计往来，特别是暑假、寒假期间都会到设计院进行专业实践，提升自身的设计实战能力，并时刻把握景观设计市场和专业的时代脉搏。

实践单位基本情况



中国美术学院风景建筑设计研究院正门



本人所在的景观设计部

在实践单位从事工作情况

工作情况

2021年度联合桂元龙创新工作室
完成了以下2个项目：

- (1) 化州市平定镇镇政府文化广场及河道（局部）规划概念设计
- (2) 化州市平定镇大岭村旅游景区村规划方案

在实践单位从事工作情况

项目一

化州市平定镇镇政府文化广场及河道（局部）规划概念设计

介绍及实践成果



1.工程概况

平定镇地处化州西北部，位于两广三（县）九乡（镇）的交汇中心，是化州市北部乃至粤西地区、两广边陲的交通门户。平定镇东与那务站、播杨镇毗邻、南与合江镇与古城镇接壤、与西陆川县清湖镇相邻，北面为文楼镇相连。

现状条件与分析：现状的河道河床宽度窄、水位低，两边滩涂地面积有宽有窄，杂草丛生，黄土裸露，碎石凌乱，自然景观效果较差，存在安全隐患。应进行岸线丰富。河道两侧斜坡黄土裸露，局部挡土墙裸露、生硬，缺少生态护坡和植物美化。要陡坡位置的地形塑造，进行生态驳岸改造。河道水质较差，缺乏蓄水植物和净水固沙的水生植物，应改善河道水生植被；现场斜坡截洪沟生硬裸露，整条河道缺少亲水平台及汀步园路，缺少人性化设施。应增设绿色景观步道、景观观光点，现场土质多为风化土及砂岩土，土质肥力低，应进行适当的土方改良。① 整体设计围绕着“城市绿色会客厅”的主题来进行设计延申、以打造一个开放、绿色的市民活动空间，在这些空间场所里可以进行多样的主题活动。

设计愿景一：休闲场所及沿江观光带,以自然景观为基础紧密联系社区生活,公共场所带来的开放式空间增强人与人之间的交流城市可持续发展;愿景二：创建美丽乡村街景,从生态角自然度出发，以绿色为基地从城市角度出发，以绿色为脉络;愿景三：河道生态治理,从水岸景观角度，丰富水景样式从水上体验角度，增强人与水的互动;愿景四：发展农业产业强镇——化州橘红

设计主题：橘红,化州古时荒凉的地方，瘴气多，民众多患痰饮。相传有罗辩者，怜悯民众苦困，种橘于“石龙”城内，所产橘红，消痰化饮有神效。化州橘红系多年生灌木或小乔木。药用部位为未成熟果实和成熟的干燥外层果皮，在产地加工时将橘皮用刀分成两层，外层为橘红，内层则为橘白。当地有正毛化州橘红和副毛化州橘红两种，前者是正品，为常绿灌木，主干明显，粗而短，一般高0.5~1米，树冠高4米左右，枝梗短而粗壮，基本无刺，嫩枝梗稍扁起棱，密被绒毛，单身复叶互生，叶片厚，椭圆形，叶翼倒心形，叶片边缘密布绒毛，嫩叶尤多，叶腋处生总状花序或花束，花萼呈杯状，萼片4浅裂，花瓣4片，矩圆形，白色；果实球形，多心室，幼果全身被雪白绒毛。

“橘红”设计概念提取:①从橘红的果实与花瓣的形状提取出几何形状、线条及青白色系的元素为广场平面设计。②从外壳密被绒毛及果实中间的多心室提取一些抽象的艺术雕塑造型。



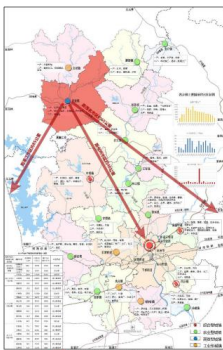
化州市平定镇镇政府文化广场及河道（局部）规划概念设计



■ 茂名市在广东省的位置



■ 化州市在茂名市的位置



■ 平定镇在化州市的位置

平定镇地处化州西北部，位于两广三（县）九乡（镇）的交汇中心，是化州市北部乃至粤西地区、两广边陲的交通门户。

东距茂名水东港120公里，南距湛江港口140公里，往西经黎湛铁路（文地火车站）35公里，往西北到广西玉林市110公里。距化州市市区约46公里，距湛江市区85公里，距茂名市区65公里。

平定镇东与那务站、播扬镇毗邻，南与合江镇与古城镇接壤，与西陆川县清湖镇相邻，北面为文楼镇相连。

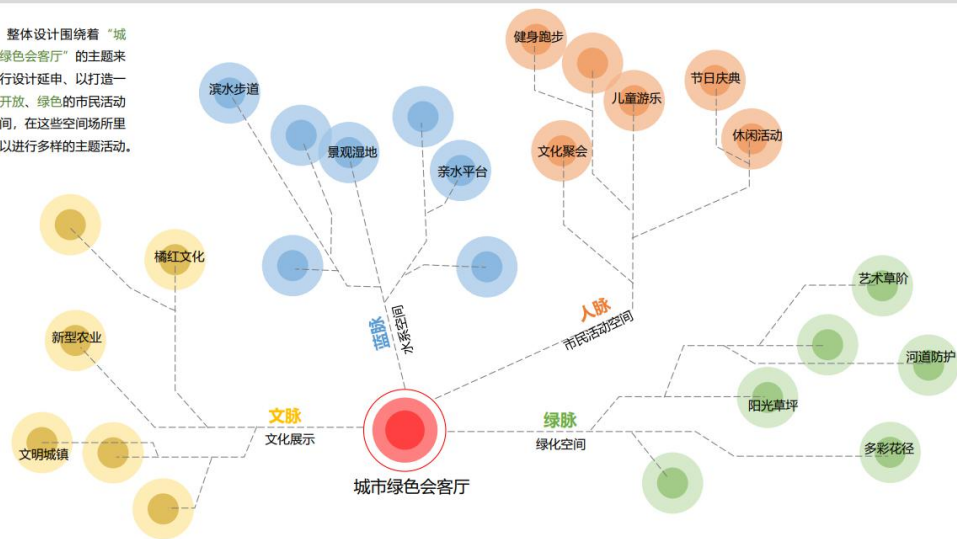


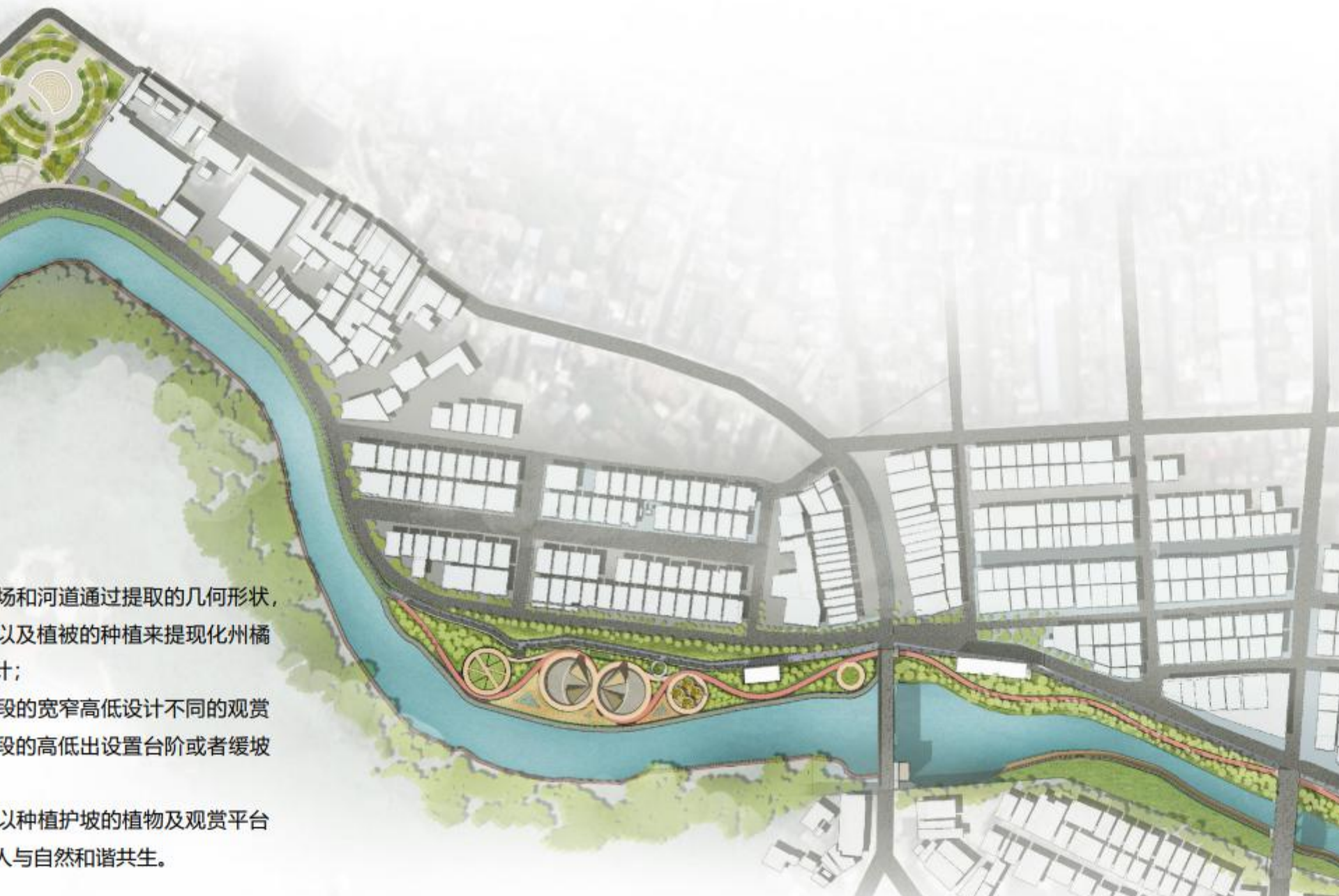
项目区域

设计思路

设计概念篇

① 整体设计围绕着“城市绿色会客厅”的主题来进行设计延伸、以打造一个开放、绿色的市民活动空间，在这些空间场所里可以进行多样的主题活动。





场和河道通过提取的几何形状，
以及植被的种植来提现化州橘
士；
段的宽窄高低设计不同的观赏
段的高低出设置台阶或者缓坡
以种植护坡的植物及观赏平台
人与自然和谐共生。





在实践单位从事工作情况

项目二

化州市平定镇大岭村旅游景区村规划方案

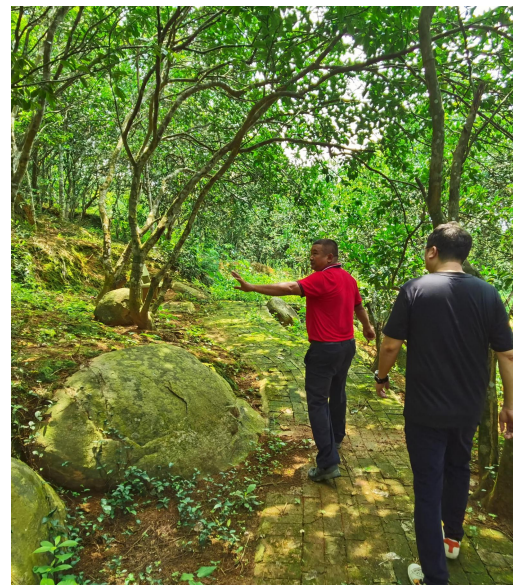
介绍及实践成果

1.工程概况

本项目是化州市平定镇大岭村景区村规划方案。大岭村位于化州市北部山区平定镇的东南部，村内现有化橘红面积约1500亩，2016年被中华文化促进会授予“中华化橘红第一村”称号。本规划总面积为5平方公里。

规划将村落定位为：“道地康养修身地，中华化橘红第一村”，以国家 3A 旅游景区为建设目标。整体以党建为引领，美丽乡村建设为契机，依托大岭村“中华化橘红第一村”的品牌力，发挥化橘红文化和乡村历史特色，发展集合化橘红赏花活动、农事体验、农事节庆和休闲康养旅游业。

通过完善旅游基础设施，丰富旅游产品，最终将大岭村打造以化橘红文化为背景、红色文化为魂、传统村落为基地、康养功能、农耕体验与学习为一体的“康养 + 研学”旅游田园综合体。





道地康养修身地，中华化橘红第一村

化州市平定镇大岭村旅游景区村规划方案



广东轻工职业技术学院
Guangdong Industrial Polytechnic College

化州市平定镇 综合整治规划

(1) 道路交通建设类

* 包括东门西路、复兴路、人民路、交通路、沿江路、S285 省道
整体提升；

* 建设配套停车场；

(2) 镇容镇貌整治类

* 对如镇口、大岭村景区入口
观形象重点提升；

* 对东门西路、复兴路、人民路、交通路、沿江路、S285 省道
境、建筑立面进行改造提升

(3) 沿江四岸绿化提升

清湖河、罗江两岸的滨水绿
沿清湖河的城市客厅。

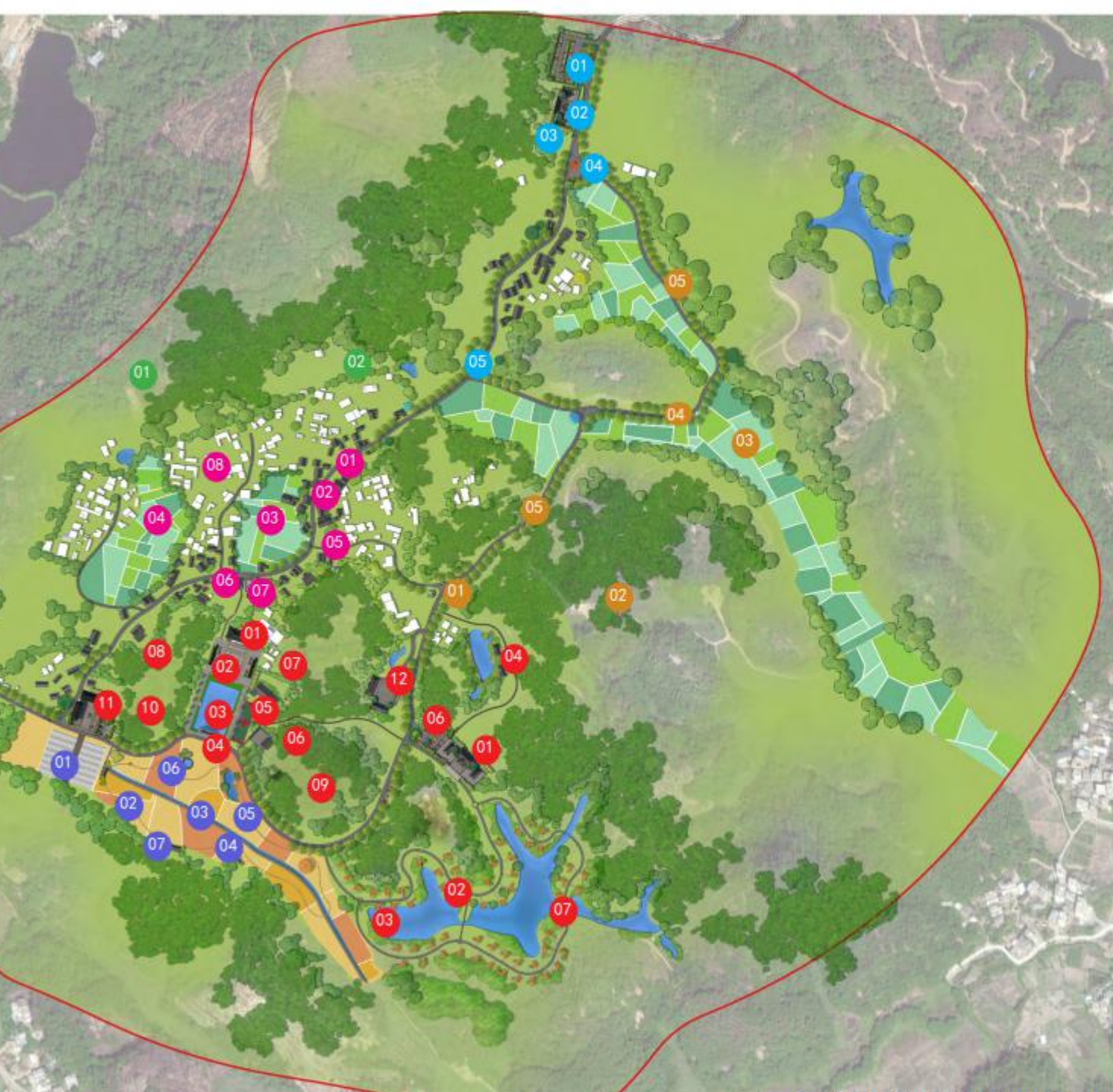


- 主入口
- 建筑立面整治
- 城市客厅
- 滨水绿地
- 道路整治

1. 总体定位

“道地康养修身地，中华化橘红第一村”

打造以化橘红文化为背景、红色文化为魂、传统村落为基地、康养功能、农耕体验与学习为一体的
“康养 + 研学” 旅游田园综合体。



景区游客服务区

- 01 游客停车场
- 02 游客服务中心
- 03 大岭村牌坊
- 04 罗辨仙主题广场
- 05 化橘红赏花大道

古村历史人文街区

- 01 百年老店复兴庄
- 02 古村历史风情街
- 03 农作物教育基地
- 04 四季农田
- 05 香火堂文化广场
- 06 党建服务中心(村史馆)
- 07 党建广场
- 08 客家老屋

奇石探险徒步区

- 01 徒步登山道
- 02 奇石探险长廊

化橘红文化核心体验区

- 01 化橘红文化馆
- 02 橘香广场(主会场)
- 03 荷花池(音乐喷泉)
- 04 广场牌坊
- 05 村民文娱广场(篮球场)
- 06 刘付兰纪念馆
- 07 罗辨仙纪念堂
- 08 化橘红树王赏花区
- 09 化橘红种植技术示范点
- 10 百年老树许愿树
- 11 民俗文化体验广场(家宴中心)

生态

- 01 农田
- 02 田
- 03 农
- 04 童
- 05 田
- 06 甘
- 07 小

康养

- 01 康
- 02 临
- 03 休
- 05 临
- 06 酒
- 07 养

自然

- 01 绿
- 02 自
- 03 化
- 04 化
- 05 健



规划策略

景区入口设计建造一处化橘红主题广场，化橘红抽象雕塑、南边设置入口跨虹桥塔，的入口形象，游客在此拍照留念、停车休息一侧建造特产市场，为进出景区的游客提供红等乡土特产的区域。



入口广场效果图



- 01 罗辨仙雕塑
- 02 入口广场
- 03 化橘红花景墙
- 04

规划策略

以当地原有的罗辨仙雕塑作为大岭村景区入口的主要标识，通过具有当地特色的景墙作为大岭村景区入口的标识，为游客提供集体拍照的场所。宽阔流畅，为游客提供集体拍照的场所。

【风情街】古村历史文化街区

建筑
立面
改造

沿街
开设
商铺

道路
白改
黑

沿路
绿化
提升



沿路
绿化
提升

沿街
开设
商铺

建筑
立面
改造

主题
墙绘

增设
户外
家具

道路
白改
黑



风情街效果图



【公共服务中心】



党建服务中心效果图



党



规划策略

结合村委公共服务中心，集中展现和宣传党建理念、弘扬党建思想，负责党员群众服务设置，完善村内基本功能设施。作为村民提供集会，开设红色节日纪念，关爱老年人空间。



01 大岭村党群综合服务中心

02 二十四节气铺装

03 石龟石

04 党建休闲凉亭

05

规划策略

党建广场与党群综合服务中心相结合，凝聚向党之心，集宣传、教育、娱乐、村民活动为一体的场所。以党建广场的二十四节气铺装，突出镇村之



效果图



- 01 日泉
- 02 月泉
- 03 葫芦泉
- 04 田园小火车
- 05 戏水小河



规划策略

在南部广阔的田园体验中心的乐趣，给儿童进行农业知识科普耕活动，为游客带来田间摄影服务。内含田园小火车、戏水小河等游玩园农耕体验活动的同时让游客有

在实践单位的实践收获

收获

通过企业的实战，了解了行业的标准、技术、工艺、施工现状与发展趋势以及行业对景观专业人才知识结构、职业能力。职业素养等方面的要求，为制订人才培养方案、改革课程体系、整合教学内容提供了依据，促进教学更有方向性和针对性。

- 1、应加强学生爱国、爱岗、敬业教育，心系国家发展、服务国家战略，脚踏实地，诚实守信。
- 2、应不断加大校企合作力度，鼓励教师参与企业工作，提供技术服务；聘请丰富实践工作经验的企业工程师作为实践指导教师，制定人才培养方案，开发课程体系等。
- 3、建立校企生产性实践基地，建立基于工作过程和真实生产环境的实践基地，融合企业，为社会提供服务。

对本专业（课程）建设方面的启发

实践使本人通过行业一线的工作，了解了行业的最新动态和方向，了解了国家的政策和建设趋势，把握了专业的脉搏，并在第一时间进行了探索和实践；同时也了解了行业新的技术和工作方法，也了解了行业对人才新的要求，这对于本专业（景观设计）专业建设和人才培养方案的更新提供了依据。

1、农村现代化和新农村建设是中国建设的一个新的重大领域，景观设计专业的课程应逐渐增加相关的课题研究和实践，使我们的专业保持对市场的新鲜感，也让本专业在同类高职院校中特色越加明显；

2、城市中旧社区、城中村缺乏景观的规划与设计，在时代的进步中不断的落后，但避免城市的大拆大建已经政府的共识，如何考虑旧社区、城中村的景观提升也成为了本专业新的广阔市场；本专业的应该及时的对位新的市场进行人才培养。

3、新技术方面，强大的建模渲染软件lumion已逐渐进入的行业的设计中，它的特点是即时渲染，可以大幅度的降低效果图制作时间，同时方案模型调整灵活，植物真实，效果为甲方喜欢；软件还有强大的动画制作能力，为方案的展示提供更加多样生动的可能，因此，应在本专业课程中加入lumion软件的教学。