

# 教师专业实践总结

艺术设计学院（学院、部）

景观设计专业 李剑锋老师

实践时间：2021 年 1 月 20 日-2021 年 2 月 20 日

为不断提高自己的职业能力和素质，强化专业实践能力，锻炼成为既有丰富理论知识，又有较强实践动手能力的“双师型”教师，本人一直以来积极参与社会专业实践活动，长期在企业一线。一直以来，本人在中国美术学院风景建筑设计研究院担任项目负责人，主持各类设计项目，持续的开展专业实践活动。

在国家大力发展乡村振兴，建设美丽乡村的时代背景下，本人在学院桂元龙创新工作室的牵头下，以习总书记提出的“不断实现人民对美好生活的向往”为总体目标，积极投入到乡村振兴的各类规划设计工作中；通过规划设计，帮助乡村以国家政策为机遇，依托自身有利的产业和文化优势提升乡村的整体环境和配套条件，实现宜居宜业、农民富裕富足，打造新时代乡村。

## 一、实践单位基本情况

中国美术学院风景建筑设计研究院始建于 1984 年，具有国家建设部颁发的建筑行业（建筑工程）甲级、风景园林工程设计专项甲级资质、城乡规划乙级资质，并可承担建筑装饰工程设计、建筑幕墙工程设计、轻型钢结构工程设计、建筑智能化设计、照明工程设计和消防设施工程设计相应范围的甲级专项工程设计业务，以及资质证书许可范围内相应的建设工程总承包业务及相关的技术与管理服务。企业已通过 ISO9001、ISO14000、GB/T18001 三合一体系认证。

本院依托中国美院雄厚的学术背景和丰富的学术滋养，以我国第一个环境艺术系的学术目标为宗旨，通过“依托学院、服务社会”的总体运作方针，利用学院强大的人才力量和优势的学科组群，使设计研究院具备了全方位的民族化、国际化、时代化的学术视野和研究氛围。

## 二、在实践单位从事工作情况

2021 年度联合桂元龙创新工作室，完成了以下 2 个项目：（1）广州酒家（南沙店）露台花园景观提升改造设计方案；（2）广州黄埔区中新知识城迳下

高禾场街道景观设计提升；

## 1、项目介绍：

### 《广州酒家（南沙店）露台花园景观提升改造设计方案》

#### (1) 现场调研照片



#### (2) .工程概况

本项目是广州酒家在南沙店分店的露台花园景观提升改造设计方案，原景观设计缺乏主题和包间私密性的考虑，业主急需对露台花园景观进行改造提升，方案在对传统中国园林景观元素传承的基础上，利用现代设计语言和手法进行现代的演绎，以“禅意庭院/诗意心境”为主题，分“乐/思/悟/寻”为4个分区的主题，构建一处东方诗意和风情的酒店花园。

项目以新中式“庭院景观设计”为风格，中式庭院地植物品种选择上，追求质朴、清逸的种植风格，这与中国古代文人所崇尚的自然审美思想有直接关系。植物被赋予了人的情感、人的性格。根据业主的定位以及建筑室内的装修风格,将其营造成具有浓厚文化韵味的新中式庭院花园景观设计,并融入了中国传统的禅文化、茶文化。

新中式景观的“静街、深巷、芯院、花溪、山水园”体现了中式审美的精华，院子和街巷、

山水重回传统中国的记忆，在细节和体验中明确文化身份和精神归属。新中式景观不仅是种住宅或城市风格的兴起，更体现了中国人的文化自信，剔除了糟粕的中国传统文化，在新时代下依旧能很好的融入现代生活，实现属于中国人的理想生活方式。它是通过对传统文化的解读，而不是纯粹的元素堆砌，将传统元素与现代元素结合，以现代人的审美需求来打造富有传统韵味的景观。它既体现了现代特点，又保留了传统文化，突破中国传统风格中活力不足，沉稳有余等常见的弊端。

中式园林使用传统的造园手法、运用中国传统韵味的色彩、中国传统的图案符号、植物空间的营造等来打造具有中国韵味的现代景观空间，表达出其唯美不奢华、含蓄不张扬，精致不造作，亲切质朴，自然人性化的特征。

由繁入简的设计手法

由繁入简这种新中式庭院设计方法是对传统庭院设计继承发展中必然会出现的一种设计方法。现代景观设计中，简洁节省是主流。新中式庭院设计作为新时代庭院设计风格，必须拥有这特质，既迎合人们审美要求，又符合低碳设计模式。由繁入简这一设计手法，既可以是庭院构成元素的简化，也可以是构成形式的简化。

## 1.1 方案文本截图

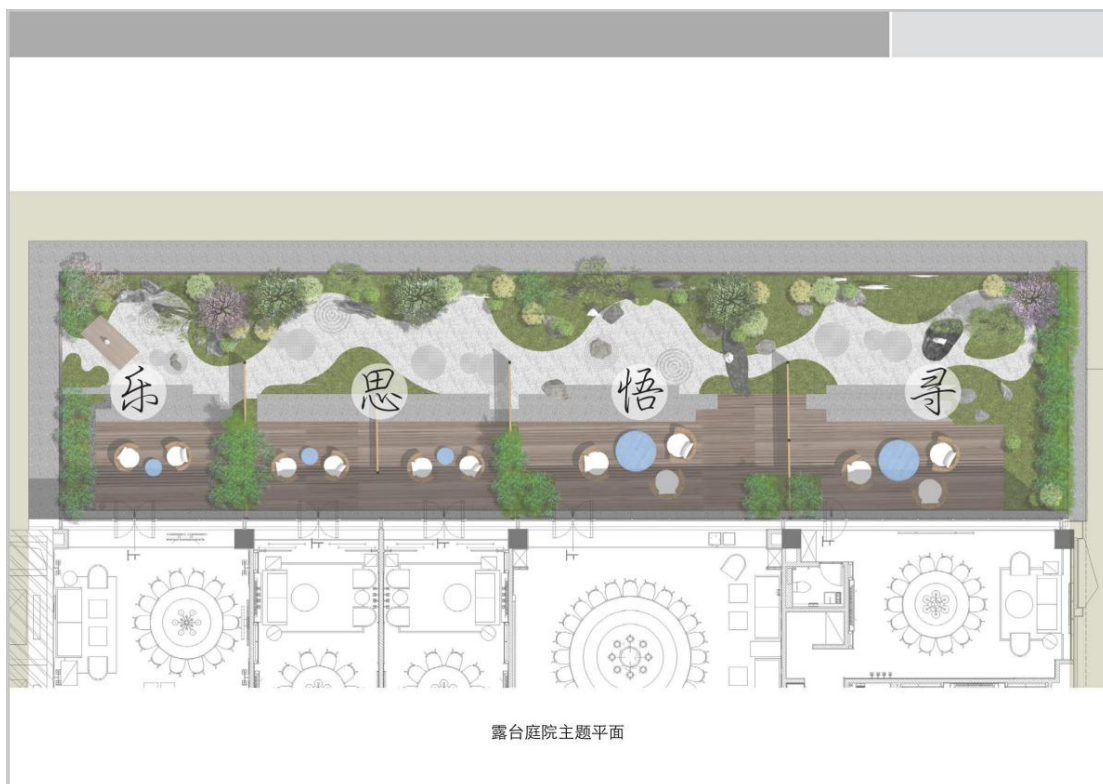


## 广州酒家（南沙店）露台庭院景观方案

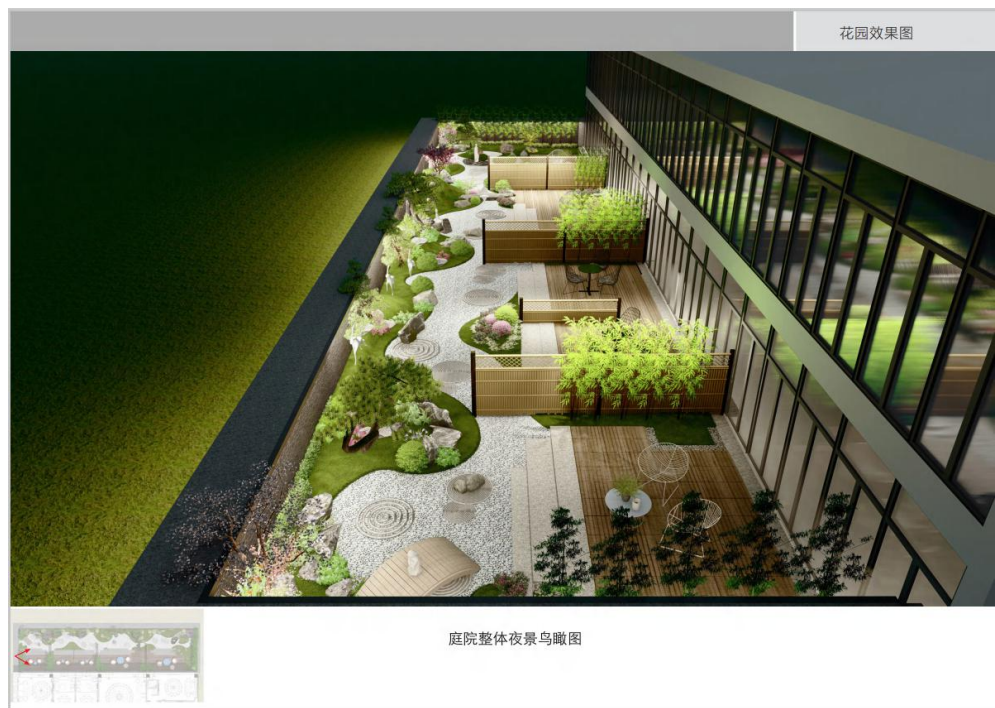
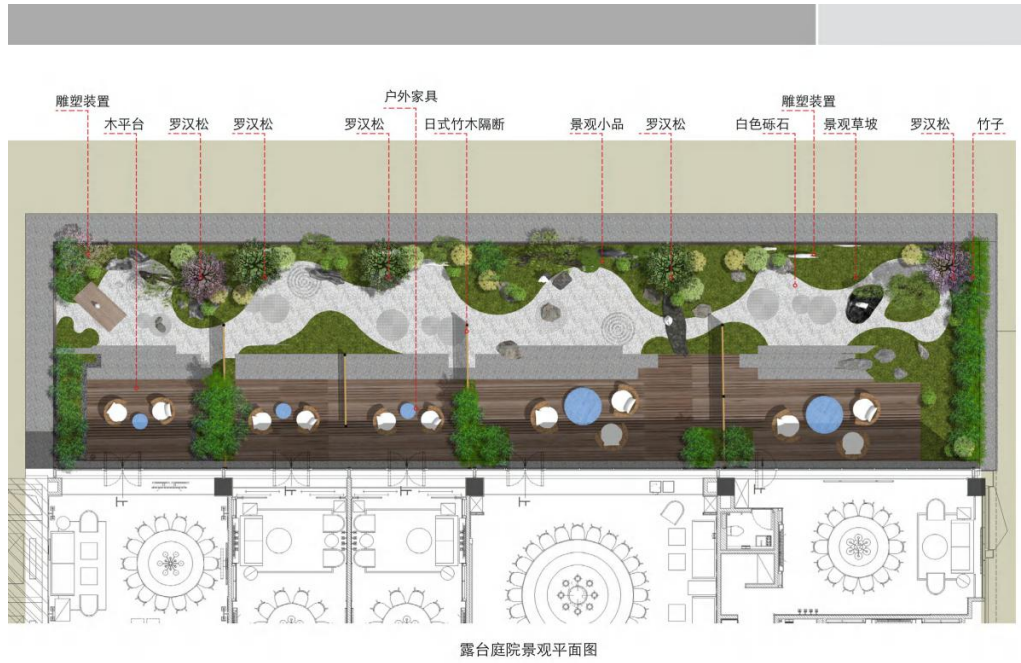
Landscape Plan of Terrace Garden of Guangzhou restaurant (Nansha shop)

GUANGZHOU F.XZ ARCHITECTURE DESIGN  
2021.03

禅意庭院 -- 诗意心境



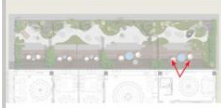




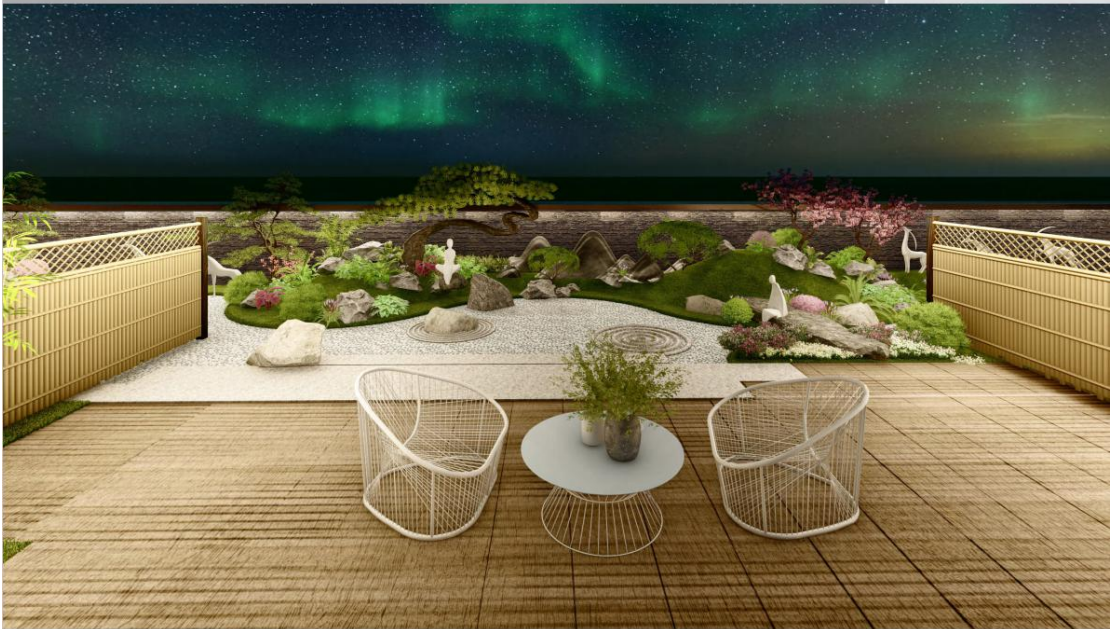
花园效果图



“寻”主题庭院效果图



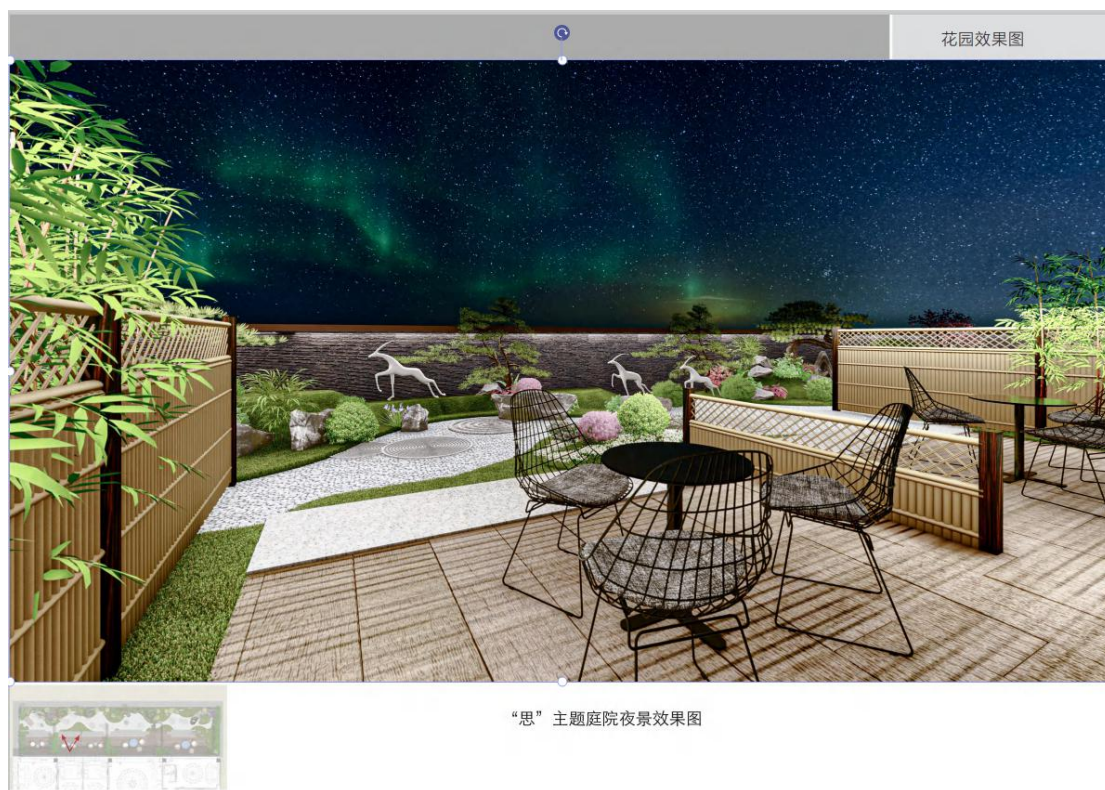
花园效果图



“悟”主题庭院夜景效果图

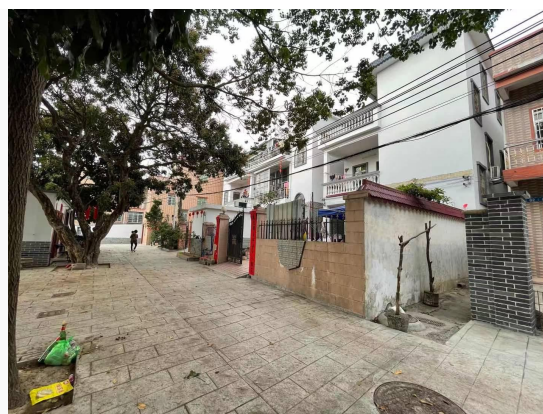






## 2、项目介绍：《广州黄埔区中新知识城迳下高禾场街道景观设计提升》

### (1) 现场调研照片







本项目是广州黄埔区中新知识城迺下高禾场街道景观设计提升。九龙镇迺下村位于九龙镇政府的东南方向，九龙大道的东侧，距九龙大道 3 公里。迺下村的总面积为 4.2 平方公里。本次改造为迺下村人居环境提升方案设计，具体改造内容为村庄主入口节点、祠堂景观节点、烈士碑景观节点、村头广场景观节点、路侧平台景观节点。村庄道路连接各个景观节点，通过对村庄建筑外立面整饬、老旧建筑修复、鱼塘驳岸美化、路侧景观提升，打造具有乡土特色的村庄景观。

#### 4. 设计目标：

依托场地的历史和现状进行深入的调研与规划设计，重塑街巷空间活力、激活历史文化遗存、提升居民生活环境，带人们回溯历史，进而再现百余年前的繁荣景象。同时实行统一改造，致力打造成一个开放、休闲的市民步行活动区域。

#### 5. 设计理念：

(1). 传统与现代 —— 发掘原有街道的特色，坚持“古”和“新”的结合。古代表的是保护，用古的材料、古的工艺、古的造型塑造古的风韵。新代表的是活化，在保护的同时也要完善新的设施、培育新的业态、打造新的生活。将传统特点与现代技术的融合，对传统建筑景观元素和材料进行利用设计，结合新技术，创造出独具艺术性的环境空间。

(2). 生态与人文 ----- 以人为本，在整体整治工程中，强调人与自然的和谐，建筑与环境的和谐。发掘和尊重本地的传统人文、民俗文化，强调与当地人文特色有机结合。在设计的一个个细节中融入居民的日常生活活动，尽可能打造一种绿色宜人、温馨、醇厚、和谐的水乡生活环境。

(3). 经济与实用 -----环境的塑造坚持经济性原则，街巷空间以硬质界面为主，绿植为辅，植栽以乡土植物，比如麦冬、樟树、桂花、柿子、石榴等植物果树为主；滨水绿化以水生植物为主，兼顾观赏与实用的同时减少维护成本。充分考虑景观的功能性，为居民提供集体活动、健身、休闲等的景观空间，延续和提升居民原有生活活动

### 1.1 方案文本截图



广州黄埔区中新知识城迳下  
高禾场街道景观设计提升

Landscape design of Jingxia gaohechang street in Zhongxin knowledge city, Huangpu District, Guangzhou



船甲主题休闲区



索引图



现状图





“和睦”主题



# 广州逢下高禾场街道景观设计提升工程

Landscape design of Jingtao gaohechang street in Zhongzhen knowledge city, Huangpu District, Guangzhou



索引图



现状图



# 广州逢下高禾场街道景观设计提升工程

Landscape design of Jingtao gaohechang street in Zhongzhen knowledge city, Huangpu District, Guangzhou

## 桥头日式休闲广场







### 三. 在实践单位的实践收获

通过企业的实战，了解了行业的标准、技术、工艺、施工现状与发展趋势以及行业对景观专业人才知识结构、职业能力、职业素养等方面的要求，为制订人才培养方案、改革课程体系、整合教学内容提供了依据，促进教学更有方向性和针对性。

1、应加强学生爱国、爱岗、敬业教育，心系国家发展、服务国家战略，脚踏实地，诚实守信。

2、应不断加大校企合作力度，鼓励教师参与企业工作，提供技术服务；聘请丰富实践工作经验的企业工程师作为实践指导教师，制定人才培养方案，开发课程体系等。

3、建立校企生产性实践基地，建立基于工作过程和真实生产环境的实践基地，融合企业，为社会提供服务。

另一方面，通过本次完成的设计项目，深入了解和研究了中国农村和城乡结合部的现状、优势、问题等；并与甲方、旅游公司的合作中对“美丽乡村”建设进行了初步的探索和实践。

实践使本人通过行业一线的工作，了解了行业的最新动态和方向，了解了



国家的政策和建设趋势，把握了专业的脉搏，了解到新农村建设成为景观设计专业的中心，而建设“美丽乡村”也成了行业新的方向，为回到学校教学提供了新的启示。

## 五、对本专业（课程）建设方面的启发

实践使本人通过行业一线的工作，了解了行业的最新动态和方向，了解了国家的政策和建设趋势，把握了专业的脉搏，并在第一时间进行了探索和实践；同时也了解了行业新的技术和工作方法，也了解了行业对人才新的要求，这对于本专业（景观设计）专业建设和人才培养方案的更新提供了依据。

1、2018年，中共中央国务院先后印发了《关于实施乡村振兴战略的意见》和《乡村振兴战略规划（2018—2022年）》，并明确了乡村旅游的地位，作出了大力发展乡村旅游的若干规定和要求。2019年，《中共中央国务院关于坚持农业农村优先发展做好“三农”工作的若干意见》又再次对发展乡村旅游作了要求。因此，乡村旅游迎来了前所未有的发展机遇。如何发展乡村旅游、如何真正发挥“乡村旅游促乡村振兴发展”的作用，有很多值得研究的地方。而发展乡村旅游首先要做好乡村区域旅游规划。

农村现代化和新农村建设是中国建设的一个新的重大领域，景观设计专业的课程应逐渐增加相关的课题研究和实践，使我们的专业保持对市场的新鲜感，也让本专业在同类高职学校中特色越加明显；国家大力发展乡村振兴，保护和发掘乡村传统文化特色，推动农村发展农业和旅游结合的背景下，乡土文化作为历史积淀成为了传统村落中特有的遗产，待以继承和发掘。但随着旅游业的发展，以旅游反哺传统村落的同时，相关政府和设计公司对乡土空间设计理念和方法的缺失，甚至忽略，导致了乡土文化受到了不同形式的破坏，部分村落文化特色消失殆尽，呈现“千村一貌”的特点，不仅无法吸引游客，实现乡村振兴，反倒造成了文化的巨大破坏和资金的浪费。

2、城市中旧社区、城中村缺乏景观的规划与设计，在时代的进步中不断的落后，但避免城市的大拆大建已经政府的共识，如何考虑旧社区、城中村的景观提升也成为了本专业新的广阔市场；本专业的应该及时的对位新的市场进行人才培养。

3、新技术方面，强大的建模渲染软件 lumion 已逐渐进入行业的设计中，

它的特点是即时渲染，可以大幅度的降低效果图制作时间，同时方案模型调整灵活，植物真实，效果为甲方喜欢；软件还有强大的动画制作能力，为方案的展示提供更加多样生动的可能，因此，应在本专业课程中加入 lumion 软件的教学。