

# 教师专业实践总结

轻化工技术学院（二级学院）

化妆品经营与管理专业 黄笑老师

实践时间：2020年7月16日——2020年8月26日





# 主要内容

一

实践单位基本情况

二

在实践单位从事工作情况

三

在实践单位的实践收获

四

对本专业建设课程教学方面的启发

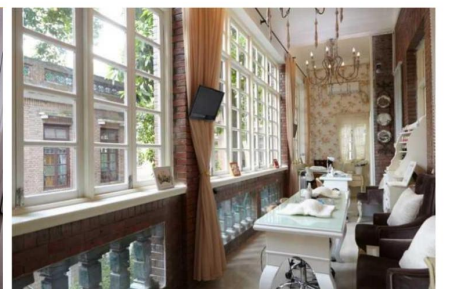
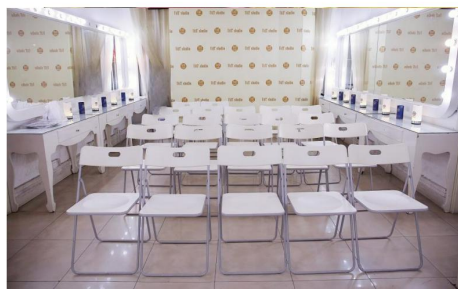


# 一、实践单位基本情况

## Tiff Studio帝芙化妆造型学院

TIFF Studio品牌自2009年成立以来，一直致力于专业化化妆造型、形象顾问、专业化妆师培训、造型师经纪管理等多个核心业务，是一家综合的时尚美妆造型传播教育机构。凭借独特的审美方式及对化妆技术的专业细节追求，获得多年一线时尚品牌和高端商业资源的联手性合作。作为华南地区最具影响力的时尚化妆造型人才培育基地，造就再学习+再就业的社会机会，为业界输出1000多名优质化妆造型师，都纷纷获得行内人士和客户的高度认可，我们引以为傲。

TIFF Studio的创办人黄静怡、李岚均毕业于广州美术学院，她们从小受正统艺术培养熏陶，将艺术与化妆技艺相融合，形成大胆创新、唯美细腻，经得起时间考验的造型风格。静怡的“化腐朽为神奇”；李岚时尚利落的力量感妆容，成为Tiff造型的最大特点。每一位学员都能在独创的递进式课程中，对妆容气氛有所感受，沉浸式地学习不同的主题，老师针对性指导，让其对化妆过程会更好地理解，这是帝芙教育特色所在。







# 一、实践单位基本情况

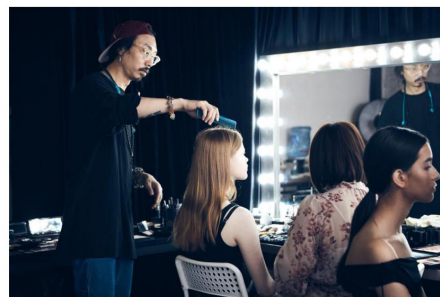
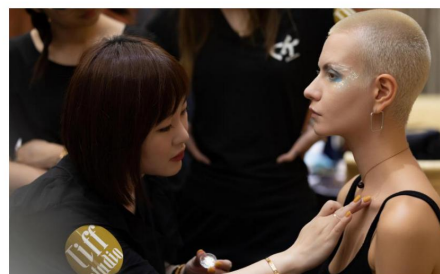
## Tiff Studio 帝芙造型机构

Tiff Studio自成立以来，一直致力于专业化妆师教育培训和化妆师经纪管理两个范畴，为业界培养和输出大量优秀化妆师，并获得业界人士和客户的高度认可Tiff Studio化妆师经纪部，承接多元化的化妆服务，从提升个人气质的宴会妆、晚妆、美妆，注重仪式的婚礼跟妆，到高要求的精致细腻广告妆，还有注重创意的T台走秀妆都是我们的服务范围。TIFF 自培训化妆师资源充足，有着技术保证；各岗位素质人员配备对事情责任担当使客户放心；600多场活动，7000多次的工作经历，对大型（50-100名）及超大型（100-1000）活动有充足分配及沟通的丰富经验，是业界标兵质量诚信单位。

可服务人数1-1000人

主营服务范围：

- 1、时尚传播：时装发布会，明星/网红包装；
- 2、媒体及影视制作：电视节目及剧集、媒体活动、演唱会、舞台表演；
- 3、商业平面拍摄：平面广告、电商类；
- 4、婚礼服务：婚礼化妆，婚礼秀妆容设计
- 5、企业服务：企业美妆订制课堂（讲座）、年会
- 6、其它：品牌彩妆顾问等





# 一、实践单位基本情况



## 黄静怡

TiffStudio帝芙化妆造型学院创始人  
广东省女企业家协会理事  
IMA国际化妆造型协会常务理事  
世界小姐大赛评委  
龙腾精英模特大赛评委  
世界精英模特大赛评委  
中国（广州）国际模特大赛评委  
吉尼斯世界纪录大全一项化妆纪录保持者  
CPB肌肤之钥御用化妆师讲师

2007年于北京进入化妆造型行业，凭借敏锐的艺术及时尚触觉，活跃于时尚领域，被行内外各方专业人士高度认可，成功获得不同领域长期合作的机会。如：Hermes、LV、Chanel、GUCCI、Dior、MaxMara、Fendi、Prada等奢侈品牌发布会的造型师，各选美盛事的妆容设计者，众多演员、明星、名人的御用造型师，如：刘雯、杨澜、王力宏、容祖儿、杨幂、林宥嘉、袁娅维、A-Lin、萨顶顶、霍尊、阿兰、谭晶、佟丽娅、韩庚等等。

静怡自创办TiffStudio以来，一直致力于化妆行业新人的培育，十年无间断授课，桃李满天下，深受学员的爱戴，纷纷表示校长有一双“化腐朽为神奇”手，除了能在她身上学习独有的专业技法外，还能学习她在行业长久立足的宗旨“态度决定一切。”部分毕业的学员亦成为化妆行业中佼佼者和知名化妆机构的创办人。

静怡的身份演变一直未见停步，成为一名真正的斜杠青年，在2019年创办研发milletpepper化妆品品牌，并一直不断为化妆行业注入新力军，也为华南地区女性时尚美业作出了不可或缺贡献。



# 一、实践单位基本情况



## 李 岚

TiffStudio蒂芙化妆造型机构创始人  
米兰、巴黎、纽约时装周特邀化妆师  
卡姿兰集团彩妆顾问  
16-17年中国南方时尚颁奖盛典——先锋时尚化妆师  
IMA国际化妆造型协会评审委员

2009年进入化妆造型圈，多年的美术功底与天赋，让李岚在入行之初，便能很快地拿捏到妆容的重点，并迅速成长。她能在短时间内判断出客户感性所需后的主要内容，并能呈现出突显形象、有质感的精致妆容，是业界难得表里一气呵成的Make Up Artist。

李岚的妆容很有辨识度，妆感利落，有力量，各大时尚类杂志和品牌特别青睐她的作品，如，《瑞丽Ray》、《1626》、《BAZAAR时尚芭莎》是多年的合作伙伴；服装品牌UR、MO&CO、five plus等对她十分的信任；

演艺界的专业人士：许鞍华导演、张晋、刘雯、傅正刚等合作过的对象，对她都一致认可还有和著名国际摄影师陈漫的合作，亦是相当有份量；

出道十年，很多人都会因为遇到瓶颈而难以突破，但她抓住重点，不断提升，化妆技术是一直递进上升。2017年前往New york Chic School of Makeup（纽约时尚化妆学院）进修fashion&runway makeup。2018年，被邀请为纽约时装周和巴黎时装周特约化妆师；同年的艺术作品，被刊登至技术流的天花板——《意大利Vogue》。她喜欢自己的职业，哪怕是因 为小孩两度暂停工作，再度复出时，依然对时尚妆容保持着高度敏锐感跟十足的兴趣。这种热爱，实在让人钦佩。





# 一、实践单位基本情况



荣获“2018香港型色大赏颁奖典礼”美业贡献奖





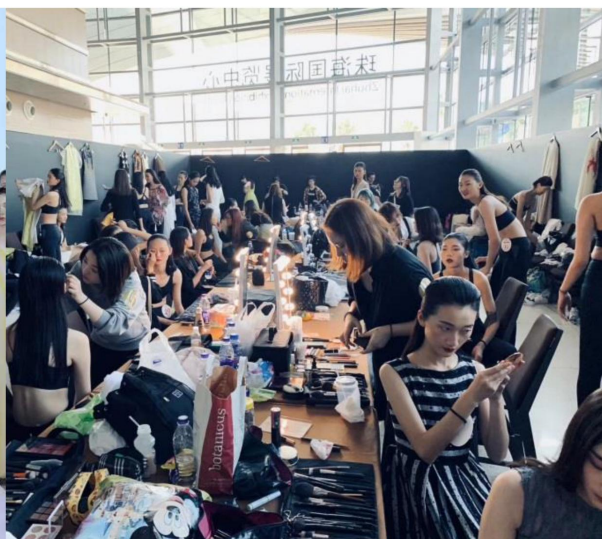
# 一、实践单位基本情况

## 2018 LONGTENG MODELCHINA COMMERCIAL COMPETITION 龙腾精英中国职业模特大赛

总决赛入围选手



总决赛评委



担任2018龙腾精英超级模特大赛评委





# 一、实践单位基本情况



2017珠江频道重头节目《喜剧之王》





# 一、实践单位基本情况



2017珠江频道粤语好声音





## 二、在实践单位从事工作情况

### 1.教材的编写与审核

#### 目录

|                     |     |
|---------------------|-----|
| 项目一化妆造型基础.....      | 3   |
| 任务一 面部的结构与比例.....   | 4   |
| 任务二 脸型轮廓修饰法.....    | 11  |
| 项目二化妆造型中色彩的应用.....  | 19  |
| 任务一    认识色彩.....    | 20  |
| 任务二    肤色与妆色.....   | 31  |
| 任务三 光色与妆色.....      | 45  |
| 项目三化妆产品与工具应用.....   | 50  |
| 任务一 化妆产品及使用方法.....  | 51  |
| 任务二 化妆工具与材料.....    | 63  |
| 项目四TPO 原则管理.....    | 73  |
| 任务一 了解 TPO 原则.....  | 74  |
| 任务二 TPO 原则的应用.....  | 81  |
| 项目五化妆造型技巧.....      | 88  |
| 任务一 日常造型技巧.....     | 89  |
| 子任务一 日常约会造型.....    | 89  |
| 任务二 职业造型.....       | 95  |
| 子任务一 一般职场造型塑造.....  | 95  |
| 子任务二 严肃型职场造型塑造..... | 103 |
| 任务三 宴会造型.....       | 109 |
| 子任务一 复古晚宴造型.....    | 109 |
| 子任务二 时尚晚宴造型.....    | 115 |
| 任务四    婚礼造型.....    | 122 |



## 二、在实践单位从事工作情况

### 1. 教材的编写与审核



项目一 化妆造型基础

1-3



#### 任务一 面部的结构与比例



##### 学习目标

1. 了解影响面部结构与比例的两大要素。
2. 理解并掌握面部五官美学的标准。
3. 掌握测量面部比例的方法。



##### 情景导入

平时,同学们会发现每个人的脸型都不相同。如果准备一把皮尺,互相测量一下各自脸的宽度或长度,通过比较数据,会发现每个人的数据都是不一样的。那么,为什么每个人的数据不一样?什么样的才是标准的呢?



##### 任务分析

我们在做造型设计时,必然会遵循一定的标准和规则,从而为顾客(求美者)塑造和追求科学的、和谐的形象美。因此,在本任务中,我们要一起探究造型塑造的参考标准。通过了解面部结构和比例,运用测量的基本方法,掌握面部五官美学的标准,为今后的矫正化妆及整体造型分析提供数据参考及塑造依据。

本次任务最核心的内容是掌握面部美学标准和测量的基本方法,可以通过图 1-1-1 的要点与方法进行学习。



##### 相关知识

#### 一、影响面部比例结构的要素

##### (一) 骨骼

面部的轮廓会受额骨(额头)、眉骨、颞骨(太阳穴)、鼻骨、颧骨、下颌骨的影响,形成





## 二、在实践单位从事工作情况

### 3. 教材的讨论、编写



图 5-1-4 眼影



图 5-1-5 眼线

4. **眼线**：为防止妆感过重，先用眼线粉进行眼线的描画，只对上眼睑的睫毛根部进行晕染，不必拉长或向上翘(图 5-1-5)。

5. **睫毛**：先把模特睫毛夹翘，再用黑色的睫毛膏进行涂抹。涂抹时需提起上眼睑眼皮，注意不要晕染下眼睑(图 5-1-6)。



图 5-1-6 睫毛



图 5-1-7 眉毛



## 二、在实践单位从事工作情况

### 3. 教材的讨论、编写



#### 任务实施

##### 一、粉底

调整肤色,打造面部立体感。



图 5-4-2 底妆操作

1. 选用可以修饰肌肤的隔离霜,均匀涂抹,有效隔离彩妆。
2. 用遮瑕膏进行局部遮瑕,遮盖瑕疵。
3. 选择比白女士肤色亮一号的粉底膏,用粉扑点按式涂抹全脸,直至整体肤色均匀。

**温馨提示:** 粉底要与发际线、颈部、耳朵等处自然衔接,不要出现色差。

4. 选择较亮的粉底提亮 T 区和颧骨凸起部位,用深色粉底稍微加深鼻侧影,增加面部立体感。

5. 选择与粉底同款或者接近色号的定妆粉进行定妆,一般重复定妆两次,保证后期不脱妆,并用修容粉进行面部轮廓塑造(图 5-4-2)。



5-4-1

底妆操作

##### 二、眼部

1. **眼影:** 选择复古、暖色眼影。用咖啡色眼影沿睫毛根部晕染至眼窝处,范围可稍大些;再将浅棕色眼影晕染在双眼皮褶皱内,增强立体感,注意两种色彩之间的衔接要自然。使用同样的咖啡色眼影将下眼影由外向内涂抹至外 2/3 处,注意控制好范围(图 5-4-3)。

2. **睫毛:** 用睫毛夹对睫毛进行卷翘处理,先用簇状假睫毛进行修饰,再加强眼尾睫毛的浓密感,最后涂上睫毛膏,将真假睫毛自然融合一起,使眼部更加立体有神(图 5-4-4)。



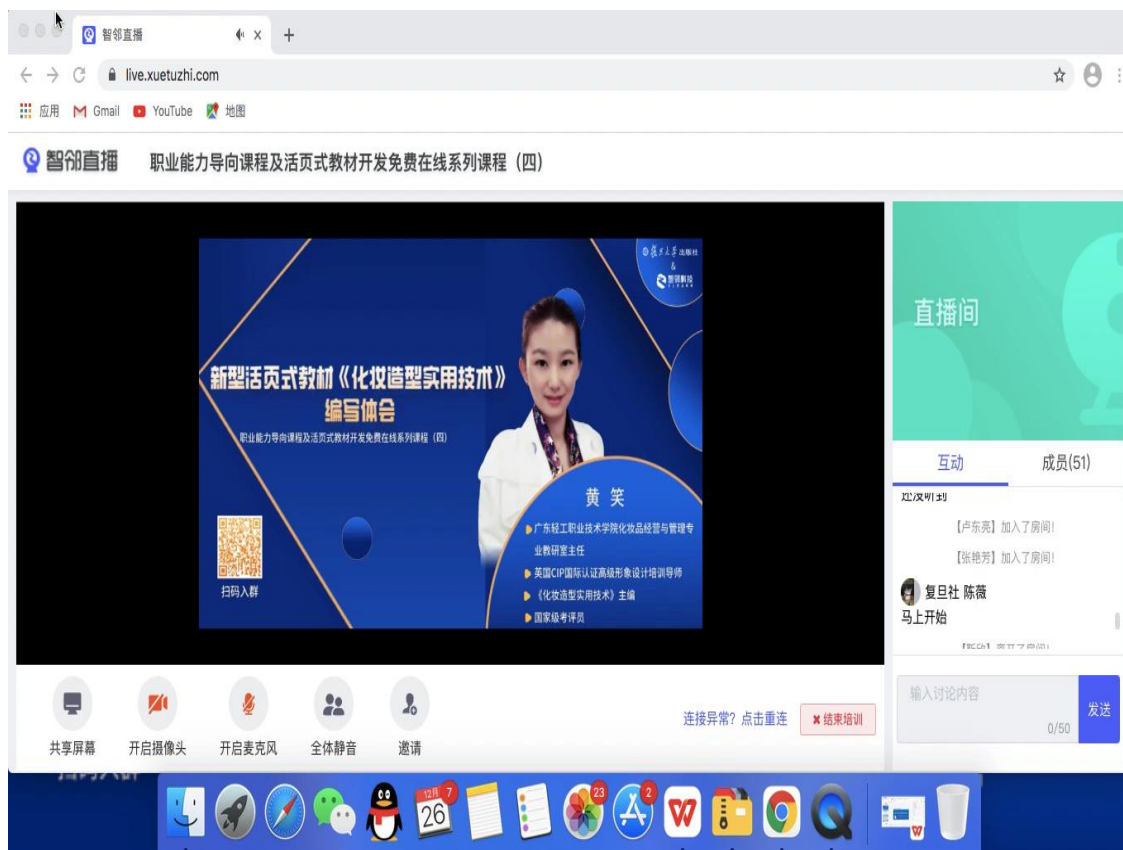
5-4-2

眼部描绘



## 三、在实践单位的实践收获

- 1.了解到化妆经纪公司的运营模式，为化妆品专业人才的培育方向奠定基础；
- 2.签订大学生校外实践基地；
- 3.校企合作活页式教材出版,并进行线上分享。





## 四、对本专业建设课程教学方面的启发

一、知识与能力的收获：把实际知识充分应用于专业教学中，在专业课程的教学中不再是纸上谈兵，

二、明确了企业对人才的要求：在教学和学生的培养上一定要以满足企业的需求为目标，引导学生树立正确的人生观和价值观，努力成长为社会有用的人才。

三、对今后实际教学工作的作用和影响：了解到企业对人才需求方面，要求我们在教学实际中，多采用理论与实践一体化的教学方法，做到从实际中来到实际中去，让学生掌握更多的动手操作能力。

